

**MARCO**

---

*L' Atelier d'Art et de Création*

# Françoise MARCO

Artiste Peintre

*Art contemporain – Art abstrait*

# *« L'Art pour Tous et vu par Tous »*

Françoise MARCO



“La vie est soit une aventure audacieuse,  
soit rien.”  
— *Helen Keller*



# Sommaire

- Présentation de l'artiste page 7
- Mon parcours page 9
- Aujourd'hui, ma raison d'être page 13
- Mon projet artistique page 15
- Ma démarche artistique page 17
- Quelques œuvres page 21
- Quelques articles de presse page 49
- Pour me contacter page 53



# Présentation de l'artiste

***Authentique** et **généreuse**, Françoise MARCO est une **véritable artiste**. Elle est reconnue pour son **professionnalisme** dans sa créativité et sa manière de mener sa carrière.*

*Inscrite à l'Ecole Supérieure des Beaux Arts de Marseille où elle étudie l'art contemporain, elle participe régulièrement à des stages de haut niveau partout en France. Chaque fois que possible, elle va à la rencontre d'artistes peintres à l'étranger pour échanger, confronter, et se tenir au fait de la nouveauté et de l'évolution de l'art.*

*Françoise MARCO a une pratique artistique atypique. Elle réalise ses œuvres avec une grande sincérité. Quand elle peint, elle donne avec abondance et a du plaisir à transmettre sa passion.*





# Mon Parcours

*Mes parents ont beaucoup voyagé et ont vécu une vie riche de nombreuses expériences. Ils m'ont transmis la passion du voyage et la valeur du travail.*

*Puis j'ai vécu à l'étranger, en Asie, au Cambodge. Ce pays m'a beaucoup inspiré (la culture du bouddhisme, le sanscrit...).*

*Suite à une fracture, il a fallu que je change de vie. J'ai posé « mon sac à dos » et j'ai pris la décision de faire de ma passion pour la peinture mon métier.*

*Au cours de mes premiers stages d'arts abstraits, mon travail sur les couleurs et la matière (le carton, le sable, le papier...) a été une révélation supplémentaire. J'ai décidé de professionnaliser ma pratique en m'inscrivant à l'Ecole Supérieure des Beaux Arts de Marseille.*



# Aujourd'hui, ma raison d'être

*Aujourd'hui, je vis intensément ma passion :*

*Tous les jours, je m'adonne à mon art, je prépare mes outils, mes matières premières, mes empreintes. Je maroufle mes toiles de papier de soie, je les nourris, je leur donne vie...*

*Je recherche l'information, je lis, je rencontre d'autres artistes, je fais ma propre recherche artistique avec la volonté de continuellement améliorer ma pratique...*

*Je produis aussi des œuvres pour répondre à des demandes spécifiques de clients.*

*Je crée des espaces d'exposition dans des lieux inaccoutumés à l'art. Je vais à la rencontre des gens. J'aime faire découvrir mon art à des personnes qui ne s'y attendent pas en les intéressant, voire en les initiant.*



# Mon Projet Artistique

*Après ma fracture, je me suis reconstruite avec l'art. Ma pratique artistique qui était ma passion est devenue une thérapie.*

*Les deux passions de ma vie, l'art et les voyages ont rempli mon « sac à dos » d'images d'ailleurs, de rencontres et d'expériences de vie.*

*En vidant mon « sac à dos », j'ai trié mes expériences et cela m'a permis de créer.*

*Ma créativité vient aussi de ma façon de vivre :*

***Je cherche en permanence à contribuer à rendre les gens heureux autour de moi et j'invite tout le monde à faire de même.***



# Ma démarche artistique

*Artiste peintre atypique, ma signature, c'est l'Art contemporain et plus précisément l'Art abstrait :*

**• Mes toiles se déploient en tonalités différentes selon les sentiments et les émotions que je cherche à traduire.**

- *Je fabrique mes matières premières à base de mélanges hybrides d'acryliques, d'huiles, d'encres de chine, d'encres de couleurs...*
- *j'utilise de nombreux matériaux. Je me sers pêle-mêle de peintures, de grattoirs, de bandes de papiers, de cartons ondulés, de sables, de terres colorées, de copeaux...*
- *J'explore, j'expérimente, et j'élabore ma démarche artistique.*





# Ma démarche artistique (suite)

- **Lorsque je peins, telle une fée, d'un coup de pinceau dont j'ai le secret, je m'évade dans un univers virtuel où les données du temps n'ont plus la même valeur :**

*Un calme apaisant m'habite et envahit mes pensées. Ombres et lumières, vides et pleins, dansent au son d'une même musique et remplissent l'espace d'éclats de couleurs, d'éclaboussures de lumières... La matière prend forme...*

- **Et soudain j'apprécie toutes les étapes de la mise en œuvre :**

- *La palette colorée s'anime, les teintes s'acceptent au gré de ma fantaisie.*
- *J'entre en communion avec ma toile et mes outils : c'est un échange inconscient et intuitif pendant lequel chaque élément a son importance.*
- *Je réalise alors mon œuvre. De manière instantanée, je suis guidée par ma créativité et mon inspiration.*
- *Enchantée et surprise, j'ai donné une existence à ma création.*
- *Le résultat est toujours un bonheur car il porte ce que j'avais à offrir, à transmettre.*

- **L'art est une partie de la vie au quotidien. Il se conçoit en apportant du plaisir par l'émotion qu'il suscite (bonheur, sérénité, joie...).**

*Mon idéal est de permettre à la personne qui regarde ma toile de voir des choses qu'elle a en elle comme un reflet d'un bout de sa vie et de sa personnalité. J'aime quand les gens voient dans mes toiles des choses d'eux, quand ils se retrouvent dans mes formes, mes couleurs et mes harmonies.*



# *Quelques œuvres ...*



## **Tableau n°1 : Ciel, soleil, mer**

Toile 50/60

Enduits de plusieurs couches de plâtre poncées.

*Ici, un duel entre la toile et moi se joue dans les ressources abstraites de la peinture pour traduire du figuratif (le ciel, la mer tourmentée, le soleil coulant). Regardez la puissance des textures et des couleurs complémentaires qui s'illuminent et laissez votre imagination s'évader...*



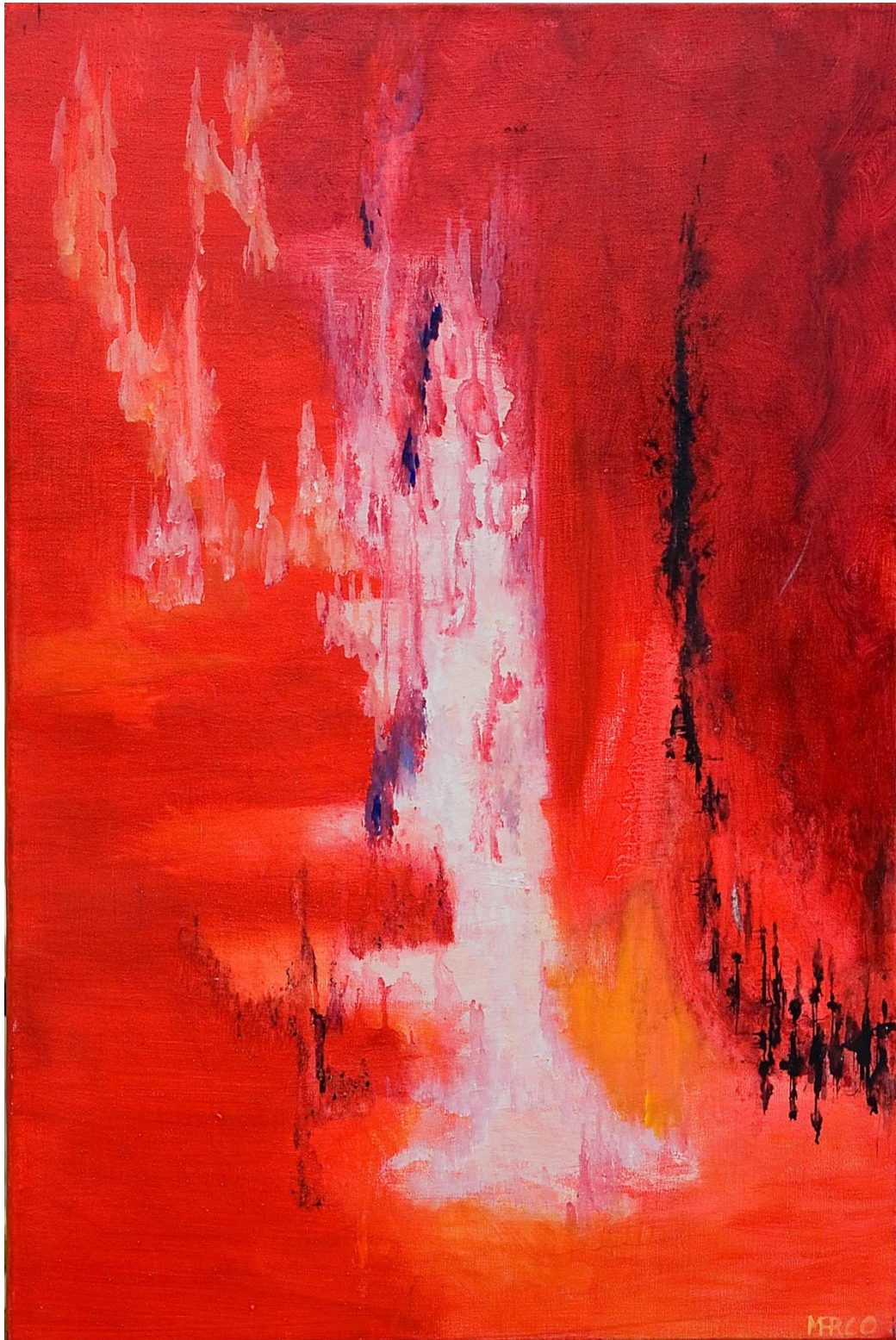
## **Tableau n° 2 : la danseuse espagnole**

Toile 60/70

Acrylique, huile, encre de chine permettent d'articuler les masses de couleur plus ou moins puissantes, plus ou moins transparentes.

*Cet assemblage de tons est né de mon élan instinctif. J'utilise la réaction de la matière pour transmettre une énergie et donner de la force à l'œuvre. Entrez vous aussi dans cette danse rituelle.*





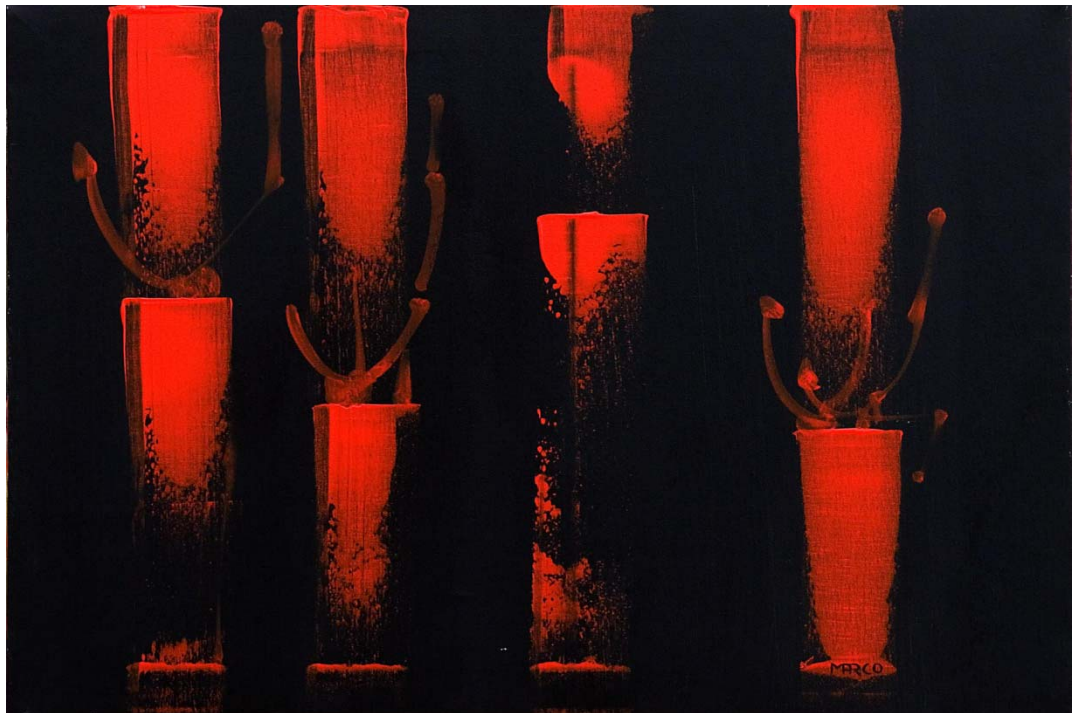
### **Tableau n° 3 : Champagne**

Toile 60/50

Acrylique. Richesse chromatique de ces rouges et ces noirs inter-réagissant et se magnifiant.

*La vie est faite de contrastes binaires, le bien et le mal, l'eau le feu, la femme et l'homme, le yin et le yang, le rouge et le noir... Une émotion esthétique sans artifice de composition. La seule vérité du mariage de la toile et du travail de la couleur.*





## **Tableau n° 4 : Bambous**

Toile 55/65

Ma problématique est de susciter une émotion esthétique grâce à la richesse chromatique de ces rouges et de ces noirs.

*La vie est faite de contrastes binaires. Le bien et le mal. L'eau et le feu, la femme et l'homme. Le Yin et le YANG, et le **rouge et le noir**. Ce dernier contraste m'a fasciné...*



## **Tableau n° 5 : Sang et Or**

Toile 65/80

Séduite et intriguée par la symbolique du carré, j'ai choisi cette figure géométrique associée à la magie de la couleur et de la feuille d'or.

*Je commence à travailler ma toile par des couches successives de rouge de chine poncées et lissées. L'application de la feuille d'or est subtile et délicate. La matière est féérique. La toile est caressée de jus très dilués qui vont du brun au noir.*





## **Tableau n° 6 : Fonds marins**

Toile 60/70

Acrylique, huile, encre de chine. Les expériences que je peux tenter en employant des techniques et des supports différents : papiers sables et autres me permettent la distribution des masses et des couleurs, des pleins et des vides.

*Partant d'un thème concret, je laisse libre cours à mon imagination et très vite une abstraction se met en place et, à un certain stade c'est la toile qui commande.*



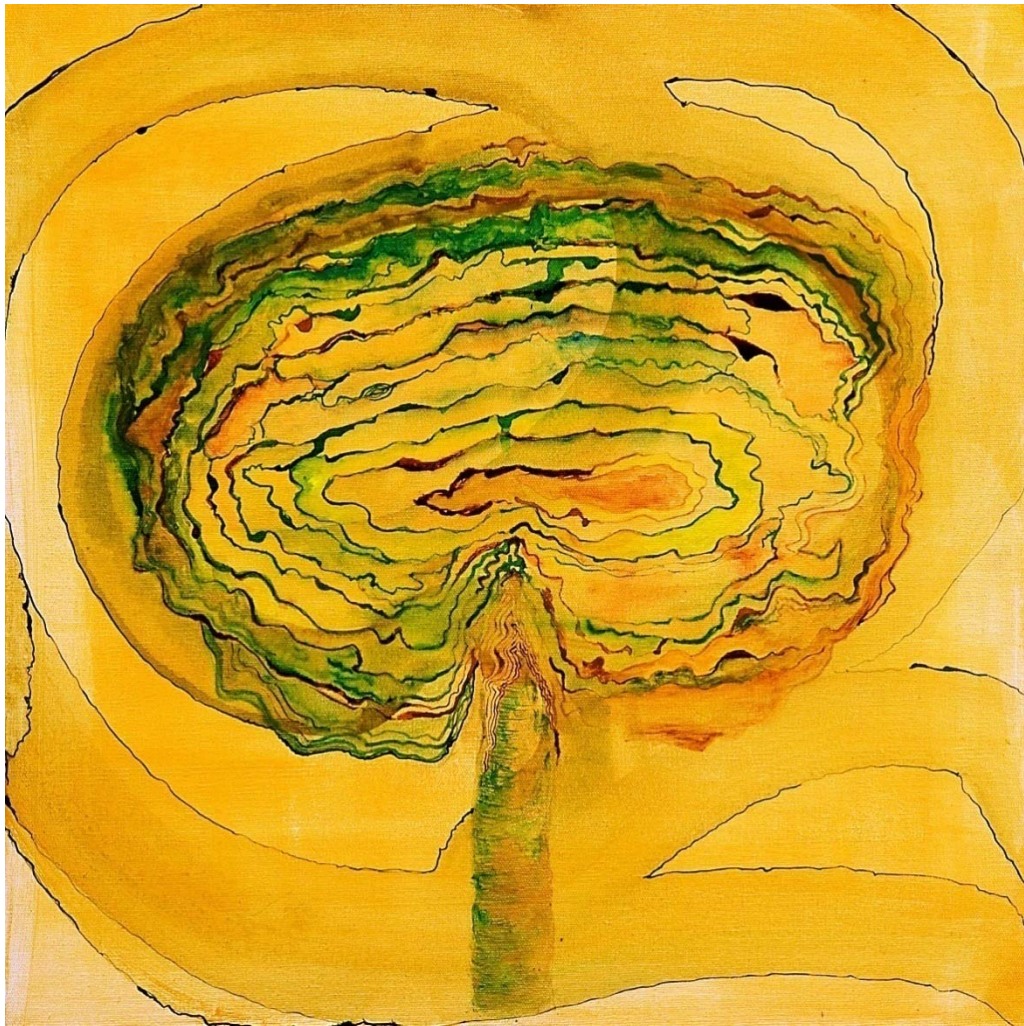
## **Tableau n° 7**

Toile 50/50

Papier, acrylique, encre verte. La toile est habillée de plusieurs couches de doux papier de soie.

*Après plusieurs jours de séchage je peux enfin lui donner forme, par la couleur. Après avoir travaillé le trait par la ligne (souvent verticale voire « érectile ») et par le geste, je me suis orientée vers une recherche de la ligne en creux ou en volumes par les masses formant des plans colorés.*





## **Tableau n° 8**

Toile 50/50

Papier, acrylique, encre verte. La toile est habillée de plusieurs couches de doux papier de soie.

*Après plusieurs jours de séchage je peux enfin lui donner forme, par la couleur. Après avoir travaillé le trait par la ligne (souvent verticale voire « érectile ») et par le geste, je me suis orientée vers une recherche de la ligne en creux ou en volumes par les masses formant des plans colorés.*





**Tableau n° 9 : naufrage**

Toile 50/50

Empreinte sur papier kraft avec pastels secs et craies.

*Fusion de l'orange et du bleu. Coulure de brou de noix.*



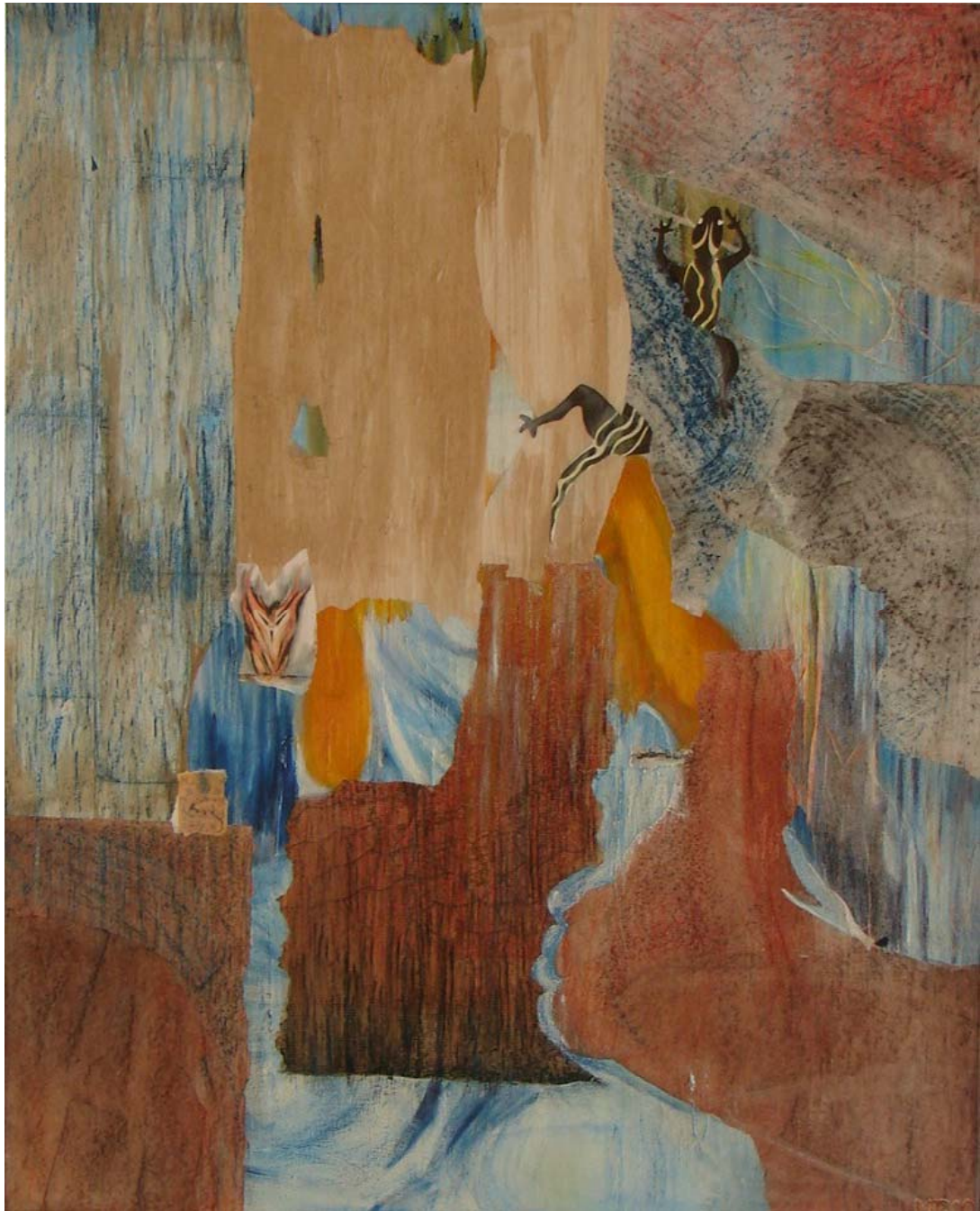


## **Tableau n° 10 : Délires de vie**

Toile 120/100

Habillée de plusieurs couches de papier de soie, je travaille à part des papiers de différentes qualités avec des pastels, des craies, de la mine de plomb. Ils seront ensuite découpés, déchirés.

*En les marouflant sur la toile je propose ma vision de la vie : « on voit sans voir, tout en voyant bien ». Telle est ma devise qui me pousse à continuer ma recherche dans cette voie.*



**Tableau n° 11 :**

Toile 60/44

Travaux d'empreintes en creux et en relief sur des papiers marouflés sur la toile toujours tapissée de papiers de soie.

*Le travail de la couleur suggère des espaces et se fait avec des jus d'acrylique bleutés.*





**Tableau n° 12 :**

Toile 50/50

Papier japonais marouflé sur toile de jute. Je travaille à l'encre coloris sanguine, en transparence.

*J'insiste sur les points de contact d'une forme avec une autre. Je reprends systématiquement ces lignes. Les hachures suggèrent la profondeur et facilitent la lecture des volumes. Le mariage du papier et de la toile se construit avec de l'acrylique coloris sanguine.*





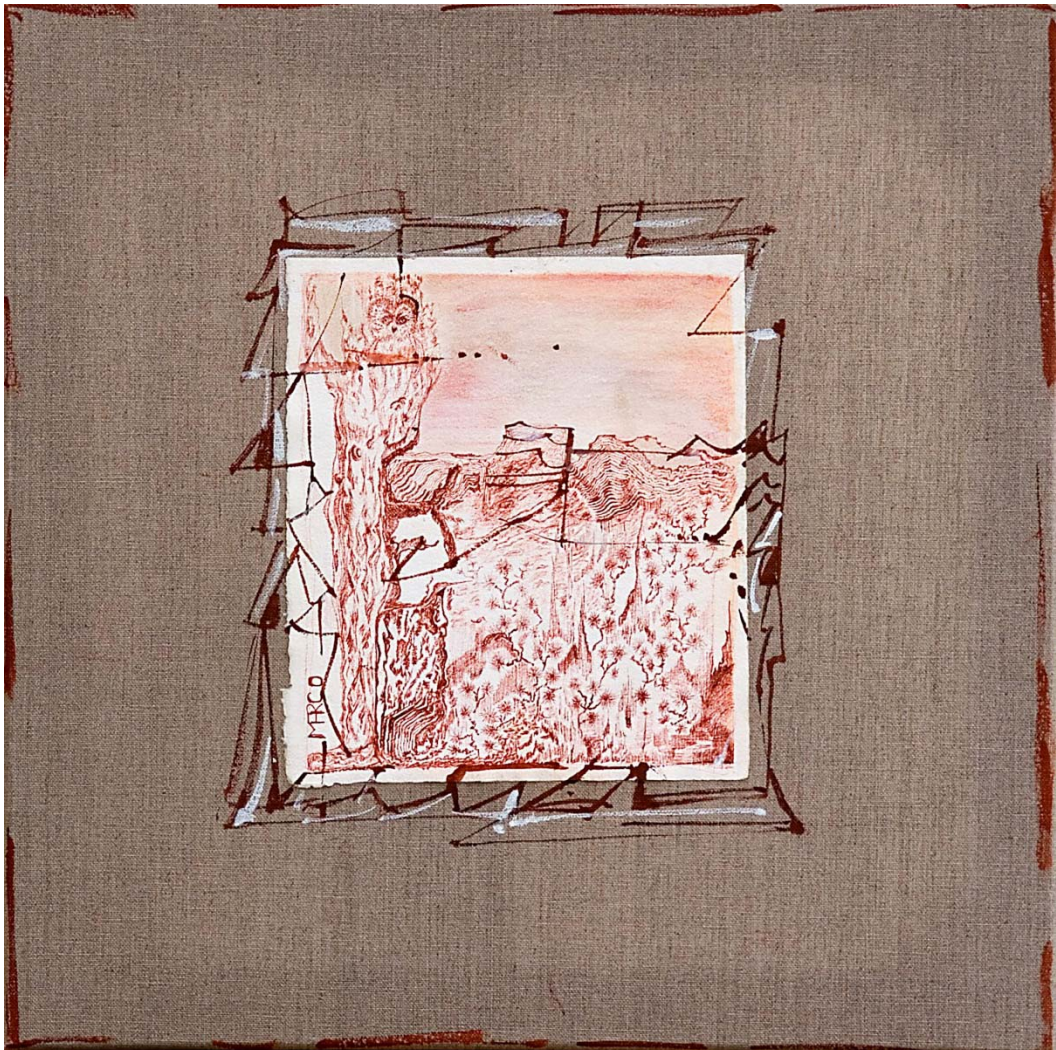
**Tableau n° 13 :**

Toile 50/50

Papier japonais marouflé sur toile de jute. Je travaille à l'encre coloris sanguine, en transparence.

*J'insiste sur les points de contact d'une forme avec une autre. Je reprends systématiquement ces lignes. Les hachures suggèrent la profondeur et facilitent la lecture des volumes. Le mariage du papier et de la toile se construit avec de l'acrylique coloris sanguine.*





## **Tableau n° 14 : Arbre de vie**

Toile 30/80

Acrylique, préparation de la toile par plusieurs couches poncées et lissées puis pose d'un glacis de couches de peintures transparentes posées sur une couche plus opaque.

*La lumière qui va la traverser se charge de sa coloration avant de plonger dans les précédentes couches. L'arbre est une racine travaillée et vernie.*





## **Tableau n° 15 : Ma forêt ...**

Toile 80/100

Empreintes de bois flottés sur papier fin, travaillées à la mine de plomb et à l'encre de chine. Le papier fin est marouflé sur la toile. Le gris pommelé de la toile, imitant le métal est obtenu par l'apport de couches successives de couleurs différentes. Communion parfaite de l'empreinte et du support.

*Mon travail sur les arbres et le bois m'a entraîné dans une recherche constante de reflets d'un plan sur l'autre avec des gris colorés.*





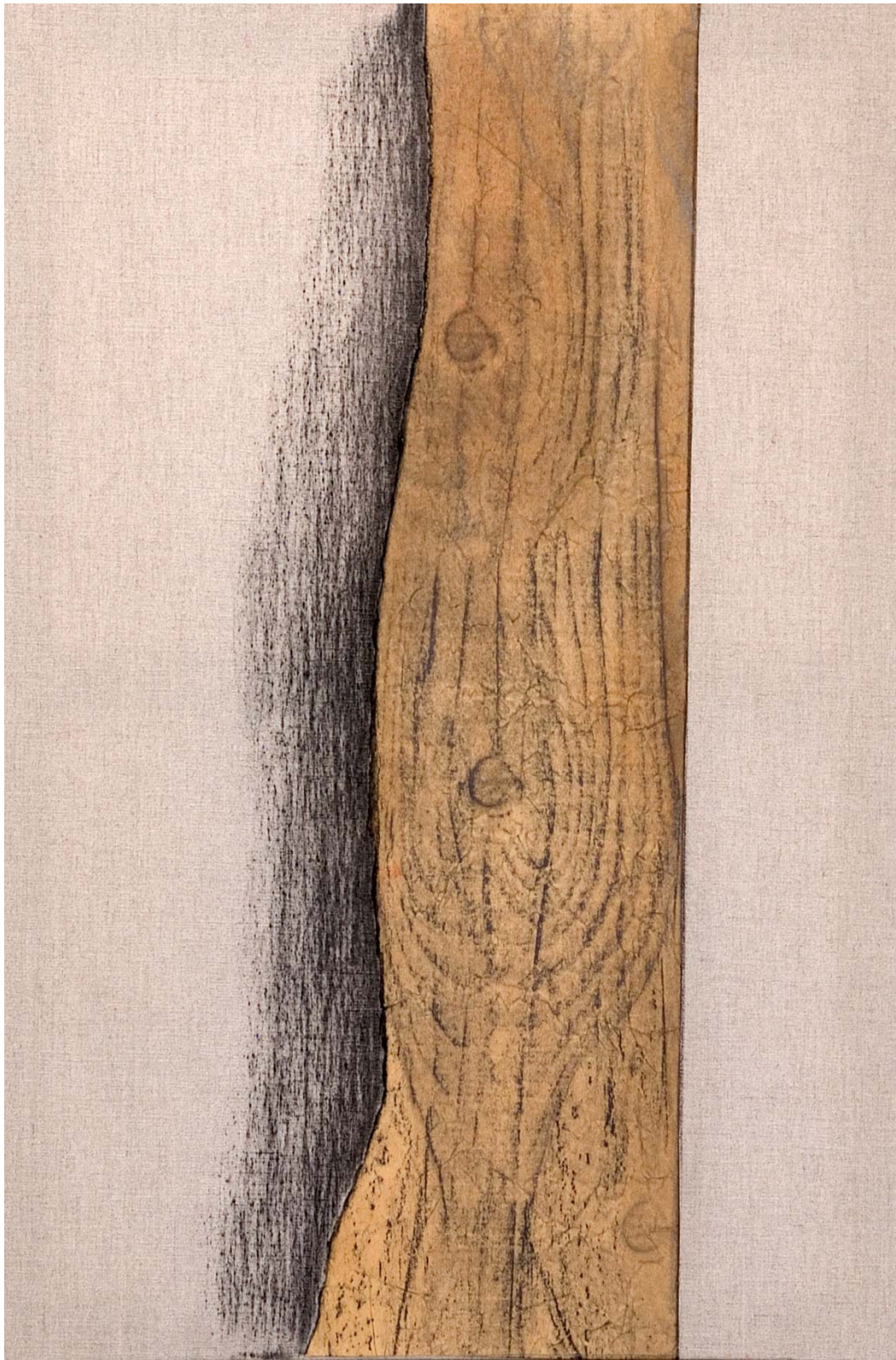
## **Tableau n° 16 : L'écorce**

Toile 60/80

Travail d'empreintes de bois flottés sur papier avec fusain, mine de plomb, pastel. Puis fusion parfaite par marouflage sur toile de lin naturel.

*Mystère de la « peau » superficielle et protectrice de l'arbre...*





## **Tableau n° 17 : Joie**

Toile 60/60

Acrylique travaillée à la brosse et au couteau.

*L'observation et l'expérience me conduisent peu à peu vers plus de simplification des lignes. Mon ambition est alors de traduire par la couleur et la matière des sentiments tirés de mon moi profond.*





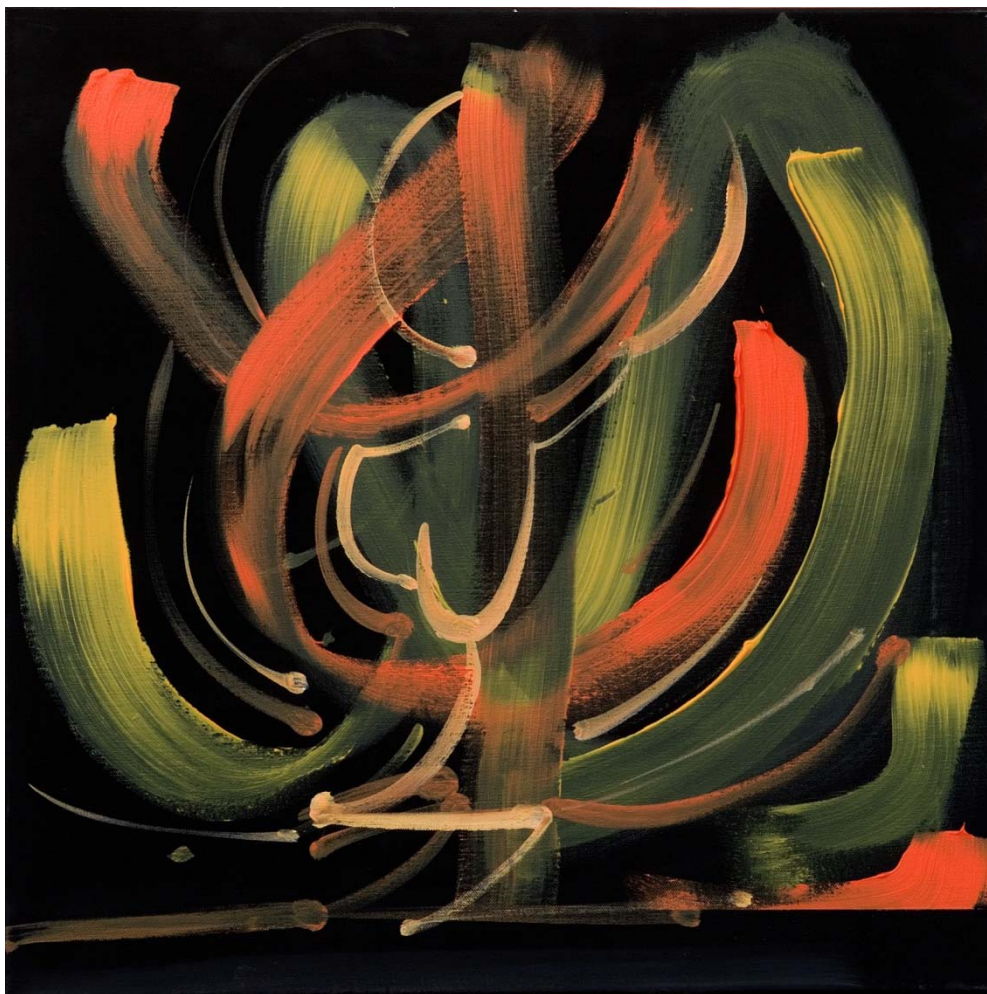
## **Tableau n° 18 : l'artichaut**

Toile 60/60

Acrylique sur toile travaillée à la brosse et au couteau.

*Force des couleurs et du geste. Les couleurs étalées par de grands à plat, chantent.*





## **Tableau n° 19 : Calligraphie chinoise**

Toile 60/60

Collage de papier chinois anciens, puis travail à l'encre de chine

*Transcrire sur la toile avec un geste ample et vif l'énergie et la puissance.*



**Tableau n° 20 : Diptyque**

2 Toiles 50/25

Acrylique sur toile travaillée à la brosse.

*Travail du geste et de la couleur.*





**Tableau n° 21 : Calligraphie et triangle**

Toile 55/65

Acrylique sur toile travaillée à la brosse.

*La symbolique du triangle liée par une calligraphie.*



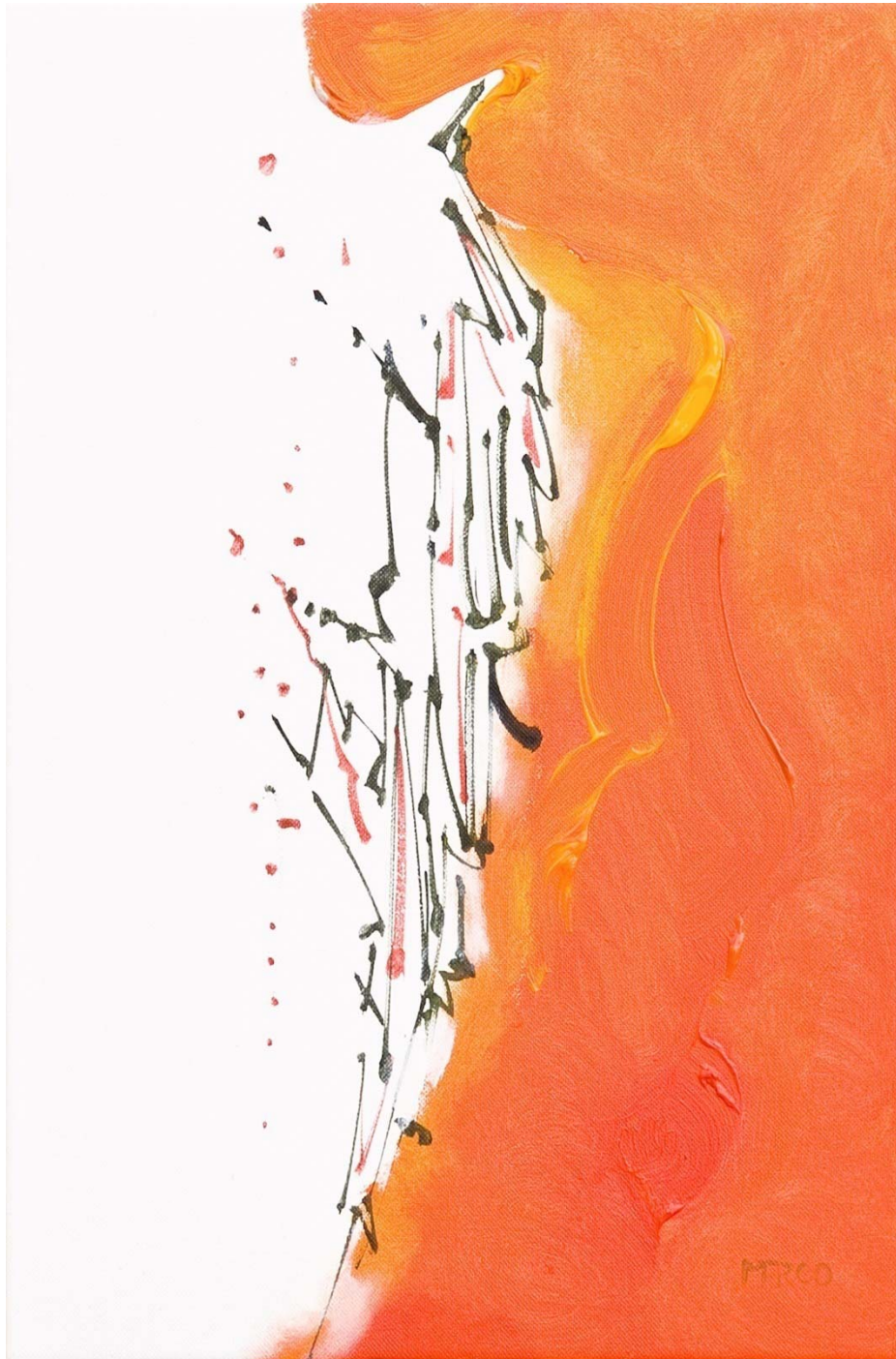


## **Tableau n° 22 : Fusion**

Toile 60/30

Acrylique sur toile travaillée à la brosse. Mouvement pommelés.

*Nuances fusionnées de jaune et de l'orange. Travail de relief à la spatule et calligraphie.*



## **Tableau n° 23 : L'arbre solitaire**

Toile 55/65

Acrylique sur toile travaillée à la brosse. Technique de pommelage.

*Paysage vert réalisé grâce à la fusion totale du bleu et du jaune.*







## **Tableau n° 24 : Empreintes et calligraphies**

Toile 60/30

Empreintes et végétaux sur toile travaillée à l'acrylique, en technique pommelée.

En gardant une partie de la toile blanche pour donner légèreté et élégance au sujet, tout en finesse.



## **Tableau n° 25 : Empreintes et calligraphies**

Toile 60/30

Empreintes et végétaux sur toile travaillée à l'acrylique, en technique pommelée.

En gardant une partie de la toile blanche pour donner légèreté et élégance au sujet, tout en finesse.



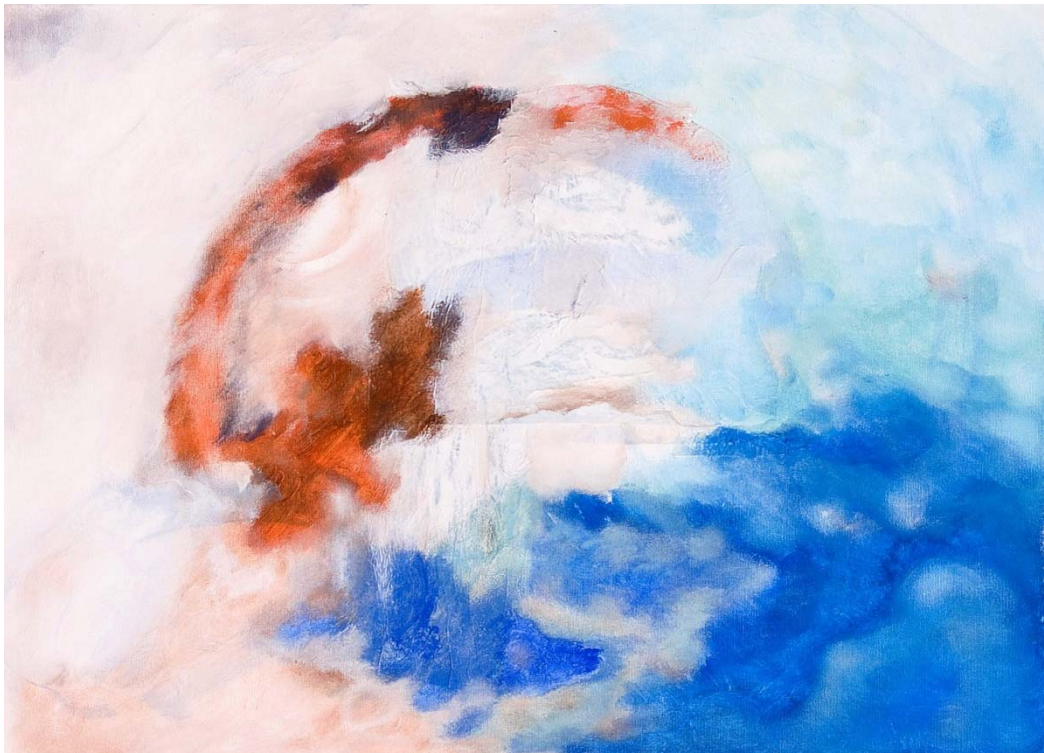
## **Tableau n° 26 : Nébuleuse**

Toile 70/60

Acrylique sur toile travaillée à la brosse. Technique de pommelage.

Au delà de la réalité, du rêve, univers enchanteur. Délicat jeu de la transparence.



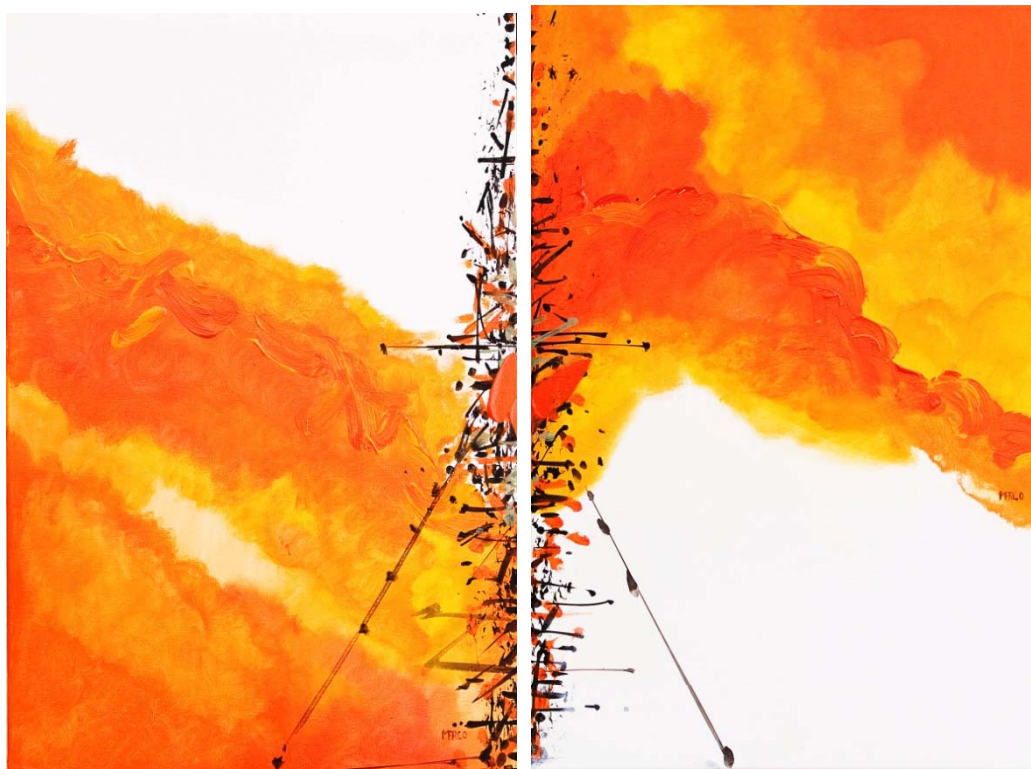


## **Tableau n° 27 : Orient et occident**

2 Toiles 80/60

Acrylique sur toile travaillée à la brosse. Technique de pommelage. Travail de relief à la spatule, empreinte de végétaux et calligraphies.

*Fusion harmonieuse du jaune et de l'orange.*





# Pour me contacter



**Françoise Marco**

# **MARCO**

*L' Atelier d'Art et de Création*

Web: [www.marcochassagne.free.fr](http://www.marcochassagne.free.fr)

Email: [marcofrancoise@gmail.com](mailto:marcofrancoise@gmail.com)

Tél.: 06 14 75 01 45